

11^e RENCONTRES EURO-MÉDITERRANÉENNES



VOLUBILIS

VIVRE, RÊVER, CRÉER LA VILLE ET LES PAYSAGES



L E T E M P S

CONFÉRENCES | DÉBATS | ARTS VISUELS ET VIVANTS

MERCREDI 26

JEUDI 27

VENDREDI 28

SAMEDI 29 NOVEMBRE 2014

AVIGNON | THÉÂTRE DES HALLES
DIRECTION ALAIN TIMAR

Volubilis dédie ces *RENCONTRES* à Bernardo SECCHI

(MILAN 1934 – 2014), ARCHITECTE URBANISTE, ITALIEN ET EUROPÉEN, QUI NOUS A QUITTÉS LE 16 SEPTEMBRE.

Praticien, théoricien et enseignant, Bernardo Secchi a contribué à redessiner les contours de l'urbanisme, avec la volonté d'estomper les frontières entre les champs disciplinaires (histoire, sciences sociales, écologie des paysages...), dont il assimile et relativise les différents apports, "vagues qui s'arrêtent un instant pour se retirer et faire place à d'autres interprétations". Il enrichit constamment son approche d'emprunts et de références sensibles et culturels (musique, cinéma, littérature, peinture...).

Il considère la multiplicité des temps, des récits, des échelles de la ville et du territoire, s'appuie sur l'expérience corporelle et prend en compte la matérialité des lieux.

Il intervient sur la ville physique en tant qu'architecte-urbaniste, contribue à des études territoriales à l'échelle de métropoles et de régions (Milan, Trentin, Salento), aux aménagements de centres historiques de villes telles que Sienne, Bergame, Pesaro, Brescia, Prato, réalise des projets à Madrid, Anvers, Malines, Courtrai, Rennes. En 1990, il fonde l'atelier *Studio* avec Paola Viganò. *Studio* participe aux projets de Montpellier et Bruxelles 2040, du Grand Moscou, et est une des équipes du Grand Paris.

Théoricien, il a joué un rôle fondamental dans l'émergence et le développement de deux concepts : la ville diffuse (*città diffusa*), fragmentée, dont il situe les origines à la Renaissance avec l'autonomie du sujet, puis la ville poreuse, projet remède de l'après "Kyoto", pour une ville perméable, adaptable, flexible, dynamique et connectée qui favorise la justice spatiale (Grand Paris).

Il a enseigné l'urbanisme dans de nombreuses universités, à Venise et Milan où il s'est formé, à Louvain, Zurich, Genève, Paris, Rennes.

Entre autres titres et récompenses, Bernardo Secchi a reçu le Prix spécial du jury du Grand prix de l'urbanisme en 2004. Nous l'inscrivons durablement parmi nos maîtres.

Si aujourd'hui je me tourne en arrière pour regarder "la queue vaporeuse de la comète que je traîne derrière moi", j'y reconnais plusieurs parcours, des fils qui tantôt courent en parallèles, tantôt se croisent, se mêlent ou prennent de la distance les uns par rapport aux autres. Une partie de ces fils part d'en haut, des grandes théories qui ont marqué l'histoire de l'urbanisme et de la pensée occidentale, et qui m'ont été transmises par mes maîtres. Le plus souvent, ils tendent vers la recherche d'un point d'application et de validation éventuelle. Mais la plupart de ces fils ont cheminé en sens inverse, partant d'en bas, de l'ordinaire, du quotidien, de l'expérience que j'ai pu faire des lieux et de leurs habitants, pour aller vers des propositions plus générales et abstraites. D'autres fils encore traversent le flux, se déplacent à travers les thèmes que l'expérience propose, passent d'une échelle à l'autre, d'une discipline à l'autre. Il y a des nœuds dans ces fils, des points d'arrêt, des pauses de réflexion. Ils coïncident souvent avec des livres, des rencontres, des milieux que j'ai fréquentés et, surtout, des projets que j'ai eu l'occasion d'étudier et de réaliser. Le récit d'une vie, une autobiographie, dans la linéarité de l'écrit, ne rend jamais compte de toute la complexité de ces chemins.

J'AI CONNU DES MAÎTRES, PETITE AUTOBIOGRAPHIE, 2004



LE TEMPS

Cu'est-ce que le temps ? Quelque chose a-t-il fondamentalement changé dans sa définition à notre époque entre les temps de chacun, croisés de façon contradictoire souvent, avec le "temps des horloges" ?

Le rapport au temps semble aujourd'hui être marqué par une domination du présent, dont les notions d'urgence et d'accélération rendent bien compte. Transversal, il concerne tous les domaines. En conséquence, les frontières de l'individuel et du social se reconfigurent. En quoi ces caractéristiques actuelles du temps modifient-elles les modalités de la vie personnelle et transforment-elles la qualité et l'intensité du lien social ?

Le paysage porte en lui toutes les interrogations du temps : le passé, le présent et le devenir. Entre les temps linéaires de la géologie, du climat, des hommes, les temps cycliques des saisons, il y a enchevêtrements de temporalités et les paysages rendent compte de cette "tresse des temps". Quelles sont les temporalités différentes qui ont formé les paysages, quelles sont les temporalités actuelles en exercice sur ces paysages ?

Aujourd'hui, les modes de déplacements sont radicalement transformés, la vitesse a réduit les distances, les "proximités" sont d'un nouvel ordre, la nouvelle mesure pour l'aménageur ou l'entrepreneur n'est plus la distance mais le temps et les pôles de développement se situent aujourd'hui à l'intersection des grandes infrastructures de circulation, point d'accroche de ces hubs du monde moderne.

Comment dans ce présent accéléré, construire une articulation entre temps et territoires, un "espace-temps" du paysage, en ayant comme postulat : la meilleure utilisation du temps rencontre nécessairement la meilleure utilisation du territoire qui nous entoure et dont nous sommes habitants.

Ces *RENCONTRES* constituent le point d'orgue de la réflexion sur le thème choisi et offrent à un large public un moment privilégié d'immersion où philosophes, sociologues, historiens, scientifiques, professionnels et artistes confrontent leurs points de vue.

LES INTERVENANTS SCIENTIFIQUES

Véronique LE RU	p. 4
Christophe BOUTON	p. 5
François VERNOTTE	p. 6
Jean-Yves BOULIN	p. 7
Dominique PILHON	p. 8
Marie HOLM	p. 9
Les étudiants du WORKSHOP	p. 10
PNR Alpilles	p. 12
Odile JACQUEMIN	p. 13
Pier Giorgio OLIVETI	p. 14
Luc GWIAZDZINSKI	p. 15
Lucie VERCHÈRE	p. 16
Chrystelle AMBLARD	p. 17
Sandra BONFIGLIOLI	p. 18
Soirée Cinéma <i>LOCKE</i>	p. 19

LES ARTISTES

David TRESMONTANT	p. 21
Alice FREYTET	p. 22
Sylvain DUFFARD	p. 23
Les étudiants du Lycée Mistral	p. 24
Noé THEUERLACHER	p. 26
Film d'Andy GOLDSWORTHY	p. 26
Bernadette LEGRAND	p. 27
Emmanuelle CARRAUD	p. 28
Marise LAGET	p. 29
Conservatoire d'Avignon	p. 30
Jules MAZYN	p. 30
Bibliographie complémentaire	p. 31
Partenaires culturels et associatifs	p. 32
Charte de Volubilis	p. 33

18H

OUVERTURE DES RENCONTRES

Vernissage des expositions et créations artistiques

Conservatoire à Rayonnement Régional du Grand Avignon
Lycée Mistral section Sciences et Technologies du Design & des Arts Appliqués
Présentation des vidéos par les stagiaires de l'IMCA
Photographes : Emmanuelle CARRAUD, Sylvain DUFFARD, Marise LAGET
Plasticiens : Bernadette LEGRAND, Noé THEUERLACHER
Paysagiste : Alice FREYTET DPLG / Musicien : Jules MAZYN
La présence de la librairie La Mémoire du Monde
Projection du film de Andy GOLDSWORTHY *River of Earth*

20H30

APPRENDRE À SE DÉPRENDRE DE L'EMPRISE DU TEMPS

Véronique LE RU, professeure des Universités en philosophie à l'Université de Reims
CONFÉRENCE COORGANISÉE AVEC L'ASSOCIATION "RENCONTRES ET DÉBATS"

8H30

ACCUEIL AUTOUR D'UN CAFÉ

Déambulations artistiques et librairie

9H

à

9H30

AVANT PROPOS Nerte DAUTIER, VOLUBILIS

Paroles d'élus : le Conseil Régional Provence-Alpes-Côte d'Azur, le Conseil Général de Vaucluse, la Ville d'Avignon.
La Direction régionale des Affaires culturelles Provence-Alpes-Côte d'Azur.

Hommage à Bernardo SECCHI

architecte urbaniste italien des temporalités des villes, par Odile GUICHARD, VOLUBILIS

9H30

à

12H30

LE TEMPS, REGARDS D'UN PHILOSOPHE ET D'UN SCIENTIFIQUE

Animation par Dominique BOISSON-CADART, VOLUBILIS

"La polysémie du mot temps est devenue si fulgurante qu'on ne sait jamais trop bien de quoi on parle lorsqu'on parle du temps. Il faudrait faire un peu de ménage, de décrassage sémantique"

ÉTIENNE KLEIN, physicien

Le sens du mot temps est-il fluctuant en fonction du sujet ?

Faisons-nous référence aujourd'hui à la même chose qu'hier et la notion d'urgence associée au temps est-elle contemporaine ? Comment le temps se mesure-t-il maintenant, et à quelles fins ?

LE TEMPS AU PRISME DE L'URGENCE

Christophe BOUTON, professeur de philosophie Université Bordeaux Montaigne

LE TEMPS : SA FUITE, SA FLÈCHE... ET SES GARDIENS

François VERNOTTE, professeur d'astronomie et d'astrophysique à l'Université de Franche-Comté

12H30

REPAS

14H

à

18H

LE TEMPS DE LA SOCIÉTÉ

Animation par Danièle LARCENA, VOLUBILIS

Quelle que soit l'échelle à laquelle on se situe, celle de la vie personnelle, celle des entreprises ou celle de la société entière, les temporalités font l'objet de conflits, de compromis, et de régulations complexes. Le thème du temps ne devient-il pas inséparable d'un projet de civilisation ?

LES POLITIQUES TEMPORELLES LOCALES, MOYEN DE CONCRÉTISER LE "DROIT À SON PROPRE TEMPS"

Jean-Yves BOULIN, sociologue, chercheur associé au laboratoire IRISSO Université Paris Dauphine

ACCÉLÉRATION DU TEMPS ET DÉTERRITORIALISATION DES ACTIVITÉS DANS L'ÉCONOMIE CONTEMPORAINE

Dominique PLIHON, professeur des Universités en sciences économiques à l'Université Paris-Nord, membre du Conseil scientifique d'Attac.

PAUSE

le temps de l'artiste et du libraire

VIVRE L'INSTANT PRÉSENT : LA MINDFULNESS, UN OUTIL DU BIEN-ÊTRE AU TRAVAIL

Marie HOLM, membre de la Chaire Mindfulness, École de Management de Grenoble

20H30

SOIRÉE CINÉMA SUIVIE D'UN DÉBAT au CINÉMA UTOPIA à la Manutention

LOCKE réalisé par Steve Knight

Un film dont la durée (1h24) est exactement le temps de l'histoire.

8H30 ACCUEIL AUTOUR D'UN CAFÉ
Déambulations artistiques et librairie

9H LE TEMPS DES PAYSAGES

à Animation par Denis LACAILLE, VOLUBILIS

12H30 L'ensemble des activités humaines, tout au long de l'histoire, a bouleversé le "temps de la nature" dans ses vitesses, ses durées, ses rythmes. Peut-on parler dans les projets de territoire de "soutenabilité", sans tenir compte des "pas de temps" de l'histoire des milieux naturels et des sociétés ?

PAYSAGES EN MOUVEMENT, CONCEPTION D'UN OBSERVATOIRE PHOTOGRAPHIQUE DES PAYSAGES POUR LE PARC NATUREL RÉGIONAL DES ALPILLES

Anne-Catherine PRIVAT-MADELIN, chargée de mission urbanisme, paysage et aménagement durables, Sylvain DUFFARD, photographe, Alice FREYTET, paysagiste DPLG, un élu (sous réserve)

PRÉSENTATION DU WORKSHOP 2014

LA PRISE EN COMPTE DU TEMPS DANS LA PLANIFICATION TERRITORIALE

Les étudiants, l'Agence d'Urbanisme Rhône Avignon Vaucluse (AURAV)
Zinèbe HADDAOUI déléguée au bureau des temps de la Ville d'Avignon

PAUSE

le temps de l'artiste et du libraire

L'HISTOIRE DU PAYSAGE POUR OUVRIR À LA RÉVERSIBILITÉ DES TERRITOIRES

Odile JACQUEMIN, architecte urbaniste et historienne du paysage.

ORVIETO : LA PREMIÈRE "SLOW CITY"

Pier Giorgio OLIVETTI, directeur de Cittaslow international

12H30 REPAS

14H LES TERRITOIRES DU TEMPS

à Animation par Yves DUCARRE, VOLUBILIS

17H30 Aujourd'hui, les modes de déplacements sont radicalement transformés, la vitesse réduit les distances, les "proximités" sont d'un nouvel ordre, et la nouvelle mesure pour l'aménageur ou l'entrepreneur n'est plus la distance mais le temps. Comment construire un "espace-temps" où la meilleure utilisation du temps rencontre la meilleure utilisation du territoire dont nous sommes habitants?

AMÉNAGER ET HABITER LES NOUVEAUX TERRITOIRES DU TEMPS

Luc GWIAZDZINSKI, enseignant-chercheur en aménagement et urbanisme à l'Université de Grenoble

TEMPS ET SERVICES INNOVANTS : L'EXEMPLE DU GRAND LYON

Lucie VERCHÈRE, chargée de mission Temps au Grand Lyon

PENSER L'AMÉNAGEMENT TEMPOREL DU TERRITOIRE ET DES SERVICES

Chrystelle AMBLARD, Responsable de la mission "temps et territoire" de l'Agglomération de Montpellier

PAUSE

le temps de l'artiste et du libraire

LES POLITIQUES TEMPORELLES FONT NAÎTRE UN NOUVEAU PROJET URBAIN DES ESPACES ET DES TEMPS

Sandra BONFIGLIOLI, professeure de planification territoriale et urbaine à l'École Polytechnique de Milan, experte de la politique des temps de la ville

17H30 BILAN DES RENCONTRES

Sébastien GIORGIS, fondateur de VOLUBILIS

18H APÉRITIF

10H LA PRATIQUE DU TEMPS

Au départ de la porte de l'Oulle aux remparts d'Avignon

Promenade déambulation avec David TRESMONTANT, artiste et ingénieur forestier et Alice FREYTET, paysagiste DPLG

12H PIQUE-NIQUE TIRÉ DU SAC

MERCREDI SOIR

APPRENDRE À SE DÉPRENDRE DE L'EMPRISE DU TEMPS

Véronique LE RU

Professeure de philosophie à l'Université de Reims

L'emprise du temps nourrit dans notre conscience du temps des angoisses relatives au fait que notre temps de vie est compté. Pourtant si l'on accepte de se penser comme être vivant et comme processus qui se déroule mais aussi s'enroule à d'autres processus comme celui des saisons ou des marées, alors on se pense dans les rythmes du cosmos et on a les moyens de se défaire de la conception tragique de l'humain condamné à mourir.

Véronique LE RU est Docteur HDR en philosophie,
normalienne de l'ENS Fontenay-Saint Cloud,
Agrégée de philosophie,
Maître de Conférence puis Professeure des Universités en philosophie à l'Université de Reims.

ÉLÉMENTS DE BIBLIOGRAPHIE

Le Ru V., (2012), *Le temps, la plus commune des fictions*, PUF, Paris
Le Ru V., (2008), *La vieillesse : de quoi avons-nous peur ?*, Larousse, Paris
Le Ru V., (2003), *La crise de la substance et de la causalité*, CNRS éditions,
Paris (ouvrage issu de son HDR)

+ d'infos : www.sphere.univ-paris-diderot.fr > Membres > Pages personnelles

LE TEMPS AU PRISME DE L'URGENCE

Christophe BOUTON

Professeur de philosophie à l'Université Bordeaux Montaigne

Christophe bouton commencera par présenter la spécificité de la conception du temps impliquée dans la notion d'urgence, en la distinguant de la vitesse et de l'accélération. Puis, il évoquera les différentes formes d'urgence dans les domaines de l'économie, du travail, de la politique notamment, en soulignant leurs conséquences sur la vie des individus.

La conclusion esquissera quelques solutions pour contrer les effets néfastes de l'urgence.

Christophe Bouton est normalien,
Thèse de philosophie sur la question du Temps chez Hegel (1998),
Professeur en philosophie à l'université de Bordeaux (2005),
Enseignements à l'étranger à Hambourg (2010), Québec (2011), Sydney (2012), Naples (2013).

ÉLÉMENTS DE BIBLIOGRAPHIE

Bouton C., (2013), Le Temps de l'Urgence, éditions Le bord de l'eau
Rosa H., 2010, Accélération, Éditions La Découverte
Finchelstein G., 2011, La Dictature de l'Urgence, éditions Fayard

JEUDI MATIN

LE TEMPS : SA FUITE, SA FLÈCHE... ET SES GARDIENS

François VERNOTTE

Professeur d'astronomie et d'astrophysique à l'Université de Franche-Comté

Le temps structure la vie tout en étant un concept très difficile à définir : il s'écoule inexorablement, toujours dans le même sens... Pour le physicien, il est une dimension particulière, étrange même, de l'espace-temps d'Einstein ; mais c'est aussi la grandeur physique que l'on mesure avec la plus faible incertitude : $\pm 10^{-15}$ (1 \pm 0,000000000000001). Pourtant, loin d'être une curiosité n'intéressant que quelques savants, les applications de cette extrême précision nous touchent quotidiennement (télécommunications, GPS, etc.).

François Vernotte est professeur d'astronomie et d'astrophysique à l'université de Franche-Comté.

Il a dirigé l'observatoire de Besançon de 2002 à 2012.

Ses activités de recherche portent sur la métrologie du temps et se partagent entre fondamental (études du chronométrage des pulsars millisecondes) et appliqué (réalisation d'une échelle de temps physique de très haute stabilité à partir de plusieurs horloges atomiques).

En plus de la recherche et de l'enseignement, François Vernotte participe fréquemment à des opérations de diffusion de la culture scientifique vers le grand public.

ÉLÉMENTS DE BIBLIOGRAPHIE

François Vernotte est l'auteur de plus de 75 publications scientifiques dans des revues spécialisées dans le domaine de la métrologie du temps et des fréquences. Il a par ailleurs participé à plusieurs ouvrages de vulgarisation scientifiques ou d'histoire des sciences tels que :

Davoigneau J., Poupard L., Vernotte F., Le Guet-Tully Françoise, (2009), L'observatoire de Besançon : les étoiles au service du temps, Collection Parcours du patrimoine, Editions Lieux Dits

Sous la direction de De la Noë J., Soubiran C., (2011), La (re)fondation des observatoires astronomiques sous la III^e République. Histoire contextuelle et perspectives actuelles, Presses Universitaires de Bordeaux, Pessac : chapitre "L'observatoire de Besançon et la mesure du temps" Vernotte F., Poupard L., (pp. 169-192).

+ d'infos : www.utinam.cnrs.fr/?Francois-Vernotte

LES POLITIQUES TEMPORELLES LOCALES, MOYEN DE CONCRÉTISER LE "DROIT À SON PROPRE TEMPS"

Jean-Yves BOULIN

Sociologue, chercheur associé au laboratoire IRISSO - Université Paris Dauphine

Hartmut Rosa, dans son essai "l'accélération", estime que les rythmes, séquences, durées et vitesses du temps social, de même que les horizons et perspectives temporels sont presque entièrement soustraits au contrôle individuel (et si l'on suit son raisonnement également au contrôle collectif). Notre contribution consistera à montrer, a contrario, qu'un certain nombre de pistes existent afin d'approcher le principe du "droit à son propre temps" mis en exergue par le Conseil de l'Europe à travers une résolution et une recommandation (octobre 2010). Si certaines de ces pistes ne seront qu'évoquées, nous insisterons en revanche sur l'apport heuristique des politiques temporelles au regard de cet enjeu crucial qu'est la maîtrise de ses structures temporelles par les individus et les collectifs.

Jean-Yves Boulin insistera sur le fait que ces enjeux et orientations ne sont pas exclusifs l'un de l'autre et doivent faire l'objet d'actions conjointes et articulées. Les initiatives relèvent à la fois d'une dynamique conventionnelle et/ou législative qui se situe à des niveaux différents qu'il convient d'articuler : national (ou international, ie ILO, EU) ; branches ; entreprises ; territoires et individus/collectifs.

Jean-Yves Boulin est sociologue du travail et sociologue des temporalités/temps sociaux.

Il a mené de nombreuses recherches sur le temps de travail (durée, organisation, modes de régulation), les usages du temps, l'articulation entre le temps de travail et le temps hors travail.

Il a contribué à de nombreuses recherches pour des institutions nationales et internationales, notamment la Fondation de Dublin. Il a participé au développement des Politiques Temporelles en Europe via le réseau EUREXCTER (1996-2000) et en France où il a co-dirigé le séminaire de la DATAR "Temps et Territoire" de 2000 à 2003 qui a été à l'origine de l'engagement de plusieurs collectivités territoriales dans les politiques temporelles locales. Il travaille actuellement sur la question du dimanche.

ÉLÉMENTS DE BIBLIOGRAPHIE

Boulin J.Y., (2014), Le dimanche, un jour rupture pour faire société, in Cahiers Français, n° 379, mars-avril, la Documentation Française.

Boulin J.Y., (2013), L'enjeu des politiques temporelles est l'amélioration de la vie quotidienne, in Royoux D., Vassalo P. (coord.), (2013), Urgences Temporelles. L'action publique face au temps de vivre, Editions Syllepse.

Boulin J.Y., (2013), Sunday's work : Regulations, Impacts and perceptions of the Time use Practices, in Henckel and alii (editors), Space Time Design of the Public City, Springer, Berlin.

Boulin J.Y., du Tertre C, (2010), La prise en compte des temps dans l'aménagement du territoire à l'échelle régionale en Nord Pas de Calais, Etudes Prospectives Régionales, Conseil Régional du Nord Pas de Calais, n°16.

Boulin, J.Y., (2008) : Villes et Politiques temporelles, La Documentation Française

Anxo D.; Boulin J. Y., (coordinators), (2005), Working time options over the life course : New work patterns and company strategies, European Foundation for the Improvement of Living and Working conditions (Dublin).

Boulin, J.Y., F. Godard et P. Dommergues (dir. d'ouvrage), (2003), La nouvelle aire du temps. Ed. de l'Aube.

Boulin, J.Y., U.Mückenberger, (2002), La ville à mille temps, Ed. de l'Aube.

+ d'infos : www.dauphine.fr/fileadmin/images/cv/jboulin.pdf
www.revue-projet.com > Questions en débat > Rythmes et temps collectifs

JEUDI APRÈS-MIDI

ACCÉLÉRATION DU TEMPS ET DÉTERRITORIALISATION DES ACTIVITÉS DANS L'ÉCONOMIE CONTEMPORAINE

Dominique PLIHON

Professeur des Universités en sciences économiques, Université Paris-Nord,
membre du Conseil scientifique d'Attac

L'économie contemporaine se caractérise par deux processus – l'accélération du temps et la déterritorialisation des activités – dont les effets sont considérables sur la société et les individus.

Ces processus ont deux causes principales : en premier lieu, la financiarisation, c'est-à-dire le poids croissant de la finance dans les comportements et les décisions des acteurs économiques, en second lieu, les nouvelles technologies de l'information et de la communication (NTIC). Finance et NTIC font système, ce qui amplifie leurs effets.

L'accélération du temps : les acteurs économiques ont un horizon temporel de plus en plus court. Les entreprises ont une exigence de rendement financier à court terme, et hésitent à investir à long terme. Les investisseurs financiers recherchent des placements à court terme, et ne gardent leurs actifs que pendant des durées de plus en plus courtes. Sur les marchés financiers, le temps et la distance sont abolis grâce aux NTIC. L'exemple le plus clair est le "trading à haute fréquence" qui consiste en des opérations effectuées à grande vitesse par des logiciels informatiques se basant sur des algorithmes mathématiques.

La déterritorialisation : dans le contexte de la mondialisation, les entreprises et les acteurs financiers sont devenus des acteurs "globaux" qui raisonnent à l'échelle de la planète, au-delà des frontières. La localisation des activités est subordonnée à l'optimisation de leurs coûts et se trouve modifiée en permanence.

Le bien-être des populations est impacté négativement par ces processus. Il importe donc de lutter contre ceux-ci en redonnant du sens au temps et aux territoires. Ce qui implique une transformation des modes de vie et de production en mettant au premier plan d'autres critères que la recherche du rendement financier et du bien être fondé sur la quantité plutôt que la qualité. Il importe de promouvoir les expériences qui tendent à relocaliser les activités et à développer d'autres formes de financement, telles que la finance solidaire.

Dominique Plihon est diplômé de l'Institut d'études politiques de Paris, de l'université de l'État de New York (Ph. D.), agrégé de l'université française. Il est professeur en sciences économiques à l'Université Paris - Nord. Il dirige un Master Banque, Finance, Gestion des risques et l'école doctorale Erasme en Lettres, Sciences Humaines et Sociales. Il est membre du Centre d'Économie de Paris – Nord (CEPN) rattaché au CNRS. Il est membre du conseil scientifique et porte-parole d'Attac. Il fait partie du réseau des "Economistes Atterrés".

ÉLÉMENTS DE BIBLIOGRAPHIE

Plihon D., (2009), Le Nouveau capitalisme, Collection Repères n° 370, 3^e édition, La Découverte
Jackson T., (2010), Prospérité sans croissance – La transition vers une économie durable, De Boeck
Plihon D., Betbèze J.P., Bordes C., Couppey-Soubeyran J., (2012), Quelles leçons de la crise pour les banques centrales ?, Rapport du conseil d'Analyse Économique, La Documentation Française
Plihon D., Mazier J., Petit P., (2013), Changer l'Europe !, Economistes Atterrés, les liens qui libèrent
Ouvrage collectif, L'économie mondiale en 2030 – Ruptures et continuités, coédité Economica

+ d'infos : www.univ-paris13.fr, www.atterres.org/users/dplihon

VIVRE L'INSTANT PRÉSENT : LA MINDFULNESS, UN OUTIL DU BIEN-ÊTRE AU TRAVAIL

Marie HOLM

Membre de la Chaire Mindfulness, École de Management de Grenoble

La recherche de performance à très court terme, a complètement transformé le travail dans les organisations, depuis l'introduction d'un Nouvel Esprit du Capitalisme (Boltanski & Chiapello, 1999). Au lieu d'accomplir une tâche l'une après l'autre, avec le souci d'antan de bien les réaliser, l'acteur doit en accomplir plusieurs à la fois, dans un temps plus restreint. La vie personnelle est ainsi bouleversée : contrainte de rester plus tard au travail, augmentation du stress... L'esprit humain ne cesse alors de ressasser les tâches à accomplir ou déjà réalisées, même dans sa vie privée. Cela l'empêche alors de se concentrer sur l'instant présent et est à l'origine de maux parfois violents (burn out, surmenages). Cette gestion inadaptée du temps de travail serait ainsi la cause principale de ce stress, à l'origine de ces nouvelles maladies.

Pour tenter de rétablir une gestion du temps plus adaptée au biorythme, la mindfulness peut se présenter comme une solution adéquate. En effet, des chercheurs ont démontré que la pleine conscience (mindfulness) et la positivité ont permis à des individus de se concentrer davantage sur le moment présent. De nombreux bénéfices pour la santé ont été recensés : capacité de concentration, amélioration du bien-être et amélioration de la gestion de notre temps. Pour ce faire, la pleine conscience fait appel à l'attention, c'est-à-dire à la capacité individuelle de prêter intégralement attention au moment présent et sans jugement (Kabat-Zinn). Autrement dit, l'individu ne se laisse plus contrôler par son mental et ses pensées, mais il tend à devenir maître de son capital humain. Cette présentation proposera quelques clés afin de mieux gérer votre temps au travail.

Dr. Marie Holm est titulaire d'un doctorat de l'Université de la Sorbonne et d'un doctorat de l'ESCP Europe, où elle a donné des cours de développement personnel, de stratégie et de comportement organisationnel. Elle poursuit des recherches postdoctorales à l'École de Management de Grenoble en se concentrant sur la façon de cultiver les états d'esprit alternatifs, comme la pleine conscience et la positivité grâce à des mécanismes cognitifs, telle que la méditation. L'objectif est d'apporter aux entreprises des avantages organisationnels, notamment dans le bien-être et la créativité de leurs collaborateurs. Ses recherches couvrent des domaines connexes, telles que les sciences cognitives et la psychologie positive, s'appuyant sur l'empathie, la gentillesse, la bienveillance et la compassion.

ÉLÉMENTS DE BIBLIOGRAPHIE

Boltanski & Chiapello, (1999), Le nouvel esprit du capitalisme, Ed. Gallimard.
Kabat-Zinn, J., (2014), The challenge of a life's time - And a lifetime. Mindfulness, 5(3) : 334-340.
Kramer, R., Weger, U, & D. Sharmar, (2013), The effect of mindfulness meditation on time perception. Consciousness and Cognition: An International Journal, 22(3) : 846-852.
Sanséau P-Y., (2012), Se connaître pour mieux gérer son temps, Presses Universitaires de Grenoble.
Sucala M. & David D., (2013), Mindful about time in a fast forward world. The effects of mindfulness exercise on time perception, Erdélyi Pszichológiai Szemle, 14(2) : 243-253.
Vitari, Bobulescu, Bratu, Bloemmen, Lê, Né, Ashta & Lepesant, (2013), Le slow management des personnes ; la dignité, variable essentielle de l'entreprise responsable, in Slow Management, edited by Claudio Vitari. Tours : Pearson France.

+ d'infos : www.grenoble-em.com/actualite-grenoble-ecole-de-management-lance-u...

VENDREDI MATIN

TEMPORALITÉS DU TERRITOIRE L'URBANISME ET LE TEMPS

WORKSHOP VOLUBILIS 2014

Depuis cinq ans déjà Volubilis réunit des étudiants, venant d'horizons disciplinaires différents pour travailler une problématique urbaine, paysagère et sociétale en lien avec nos réflexions du moment en atelier sur un temps court de quatre semaines.

Cette année 2014 pour réfléchir à la problématique de "la prise en compte du temps dans la planification territoriale ; conception de nouveaux outils de compréhension des territoires, des modes de vie et de déplacements intégrant la dimension temporelle" en partenariat avec l'Agence d'Urbanisme Rhône Avignon Vaucluse (AURAV) et dans le cadre de la révision du SCOT du Bassin de Vie d'Avignon, nous avons accueilli neuf jeunes étudiants en master à Science Po, en institut d'urbanisme, à l'école d'architecture, en géographie et aménagement... venant de Lille, Paris, Alger, Orange, Grenoble, Avignon ou Bretagne.



Une belle équipe pleine d'enthousiasme, prête à développer de nouvelles pratiques d'analyse urbaine, de nouvelles pratiques interprofessionnelles, une réflexion prospective sur un territoire qui à travers la révision de son SCOT et le souhait de la ville d'Avignon de mettre le temps et les rythmes au centre de ses préoccupations, était là au cœur du propos.

L'équipe a pu appréhender le territoire d'Est en Ouest, de la confluence aux Sorgues, du hameau au village à la zone péri-urbaine grâce aux bénévoles de Volubilis.

Zinèbe HADDAOUI en tant que conseillère municipale de la Ville d'Avignon, déléguée aux temporalités urbaines et chargée de la création et de l'animation de la future Maison des Temps, a suivi de près l'atelier étudiant.



En ayant pris le temps comme outil de la connaissance du territoire ils se sont posés la question des déplacements en partenariat avec la TCRA (analyse des rythmes des cinq lignes les plus fréquentées, de la mobilité avec le Grand Avignon (Plan de Déplacement, projet tramway), du temps d'activité, du temps subi, contraint, partagé avec la ville d'Avignon dans une réflexion sur la maison du temps/des temps.

Ils ont pris le temps d'aller à la rencontre d'habitants en cinq sites du territoire (rocade, Agroparc, Avignon Nord, centre ville, village) pour parler avec eux du temps, de sa représentation, de leur vécu et de leurs souhaits...

Après le temps de découverte, ce travail intense sur à peine trois semaines a donné lieu à une large restitution devant élus et techniciens à l'AURAV le 24 juillet 2014.



L'AURAV est un outil de connaissance et de prospective sur les dynamiques territoriales, les évolutions socio-économiques et des modes de vie.

L'agence a pour vocation l'animation d'observatoires permanents et la réalisation ou le pilotage d'expertises ciblées, dans une optique d'aide à la décision et d'évaluation des politiques territoriales. Par ailleurs, l'agence constitue un outil partenarial de sensibilisation, d'information et de diffusion des connaissances et des enjeux territoriaux.

La question du temps étant devenue un réel enjeu pour les territoires, l'Agence a souhaité accompagner l'association Volubilis dans l'organisation du workshop 2014 dédié à cette thématique.

VENDREDI MATIN

PAYSAGES EN MOUVEMENT,

CONCEPTION D'UN OBSERVATOIRE PHOTOGRAPHIQUE DES PAYSAGES POUR LE PARC NATUREL RÉGIONAL DES ALPILLES

Anne-Catherine PRIVAT-MADELIN

Parc Naturel Régional des Alpilles

Alice FREYTET

Paysagiste DPLG

Sylvain DUFFARD

Photographe

Le Parc Naturel Régional des Alpilles a mis en place un Observatoire photographique des paysages. Il allie rigueur d'élaboration, puisqu'il s'agit d'une déclinaison du protocole national, et sensibilité artistique en laissant une large place à l'esthétique. Il relève le défi du sensible, de l'innovation, de la réalité, et ainsi conjugue la dimension du temps comme celle de l'espace. C'est l'histoire d'un itinéraire qui montre l'évolution des paysages, leur dynamique, leur mouvement... au travers d'un outil d'observation sans jugement, et au travers de la plume, expression de ressentis, d'une ambiance des paysages.

Anne-Catherine PRIVAT-MADELIN est urbaniste de formation avec un DEA d'environnement, maîtrise d'ouvrage publique en aménagement.

Elle est chargée de mission urbanisme paysage et aménagement durable au Parc Naturel Régional des Alpilles.

Créé en 2007, le Parc Naturel Régional des Alpilles est un territoire rural habité, reconnu au niveau national pour sa forte valeur patrimoniale et paysagère, mais fragile, qui s'organise autour d'un projet concerté de développement durable fondé sur la protection et la valorisation de son patrimoine.

+ d'infos : www.parc-alpilles.fr

Alice FREYTET est une paysagiste indépendante installée dans le Lot depuis 2011. Elle a mené des projets d'aménagement de valorisation des paysages et d'accueil des publics (La Réunion, PNR des Baronnies, PNR des Alpilles), elle cherche à capter les émotions et saisir l'essence du territoire qui seront source de projet. Très sensible à la manière dont sont perçus les paysages à travers le temps et le mouvement, elle a mis au point un mode de prise de note adapté aux lieux se découvrant par la marche : des rouleaux de croquis d'une dizaine de mètres de long qui permettent de représenter sur le mode sensible les paysages et de saisir la façon dont les lieux et les séquences s'enchaînent les uns aux autres.

Ce type de représentation unique et original a fait l'objet de plusieurs expositions.

Elle en a fait son mémoire de diplôme de l'École Nationale Supérieure du paysage.

+ d'infos : laroulotoise.com

Sylvain DUFFARD est un photographe indépendant. Depuis 2006 après des études et travaux dans le domaine de l'aménagement du territoire, il se consacre à un travail sur le paysage et les territoires habités. Dès 2008, il réalise un travail sur le paysage urbain marocain dans le cadre de trois résidences d'artiste au sein des Instituts français d'Agadir, de Fès et de Tanger. De 2008 à 2010, il produit *La forêt habitée*, série photographique issue d'une commande publique de l'Office National des Forêts. À partir de 2011, il participe à la mise en place de l'Observatoire photographique des paysages du Parc Naturel Régional des Alpilles puis, et à partir de 2012, de celui de Haute-Savoie (commande du Conseil d'Architecture, d'Urbanisme et de l'Environnement).

+ d'infos : www.sylvainduffard.com

L'HISTOIRE DU PAYSAGE POUR OUVRIR À LA RÉVERSIBILITÉ DES TERRITOIRES

Odile JACQUEMIN

Architecte urbaniste et historienne du paysage

À partir d'exemples puisés sur les territoires littoraux, principalement du Var et autour de la rade d'Hyères, qui fut l'objet d'une recherche doctorale d' "histoire de paysage", la communication s'attachera à illustrer la bonne fortune de la discipline de l'histoire des paysages, et son apport au projet de territoire. L'auteur insistera sur les aspects méthodologiques et leur extrapolation pour tout récit de territoire, notamment sur les points suivants :

Comment traiter et donner à lire l'emboîtement des échelles de temps, de l'histoire longue au cycle diurne ?

Comment proposer une lecture de la complexité temporelle, au-delà de la seule linéarité de la flèche du temps ?

Comment traiter la question de la relation du tout et des parties dans un va et vient entre fragmentation et défragmentation ?

Comment traiter l'histoire d'un paysage, du point de vue du projet, comme "à venir" ?

Comment donner corps à une histoire des projets qui n'ont pas eu lieu et les réintégrer comme ressource territoriale disponible pour introduire la réversibilité ?

Comment écrire (et vivre) l'histoire du temps présent comme l'intervalle entre le passé et le futur ?

Enjeu, faire de l'éducation citoyenne à l'histoire une des conditions de la construction d'un territoire durable.

En 1976, Odile Jacquemin est diplômée en architecture sur la question du paysage. En 1977, elle contribue à créer les CAUE en s'appuyant sur la mission d'Assistance Architecturale du Lot aux côtés de Robert Joly. De 1978-1979, elle enseigne à l'Université du Québec à Montréal en sciences du design et de l'aménagement. De 1982 à 1992, elle dirige le CAUE de l'Aveyron. En 1995, elle crée à Hyères "Mémoire à lire, Territoire à l'écoute", association d'éducation populaire et structure d'étude et de recherche tournée vers l'éducation au patrimoine et au paysage et à l'histoire. Thèse de doctorat d'histoire culturelle sur le paysage à partir du paysage hyérois.

Les Éditions MALTAÉ dédiées à la culture du territoire partagé(e) lui offrent l'opportunité d'y développer le métier d'architecte historien et de porter l'histoire dans le champ de l'économie sociale et solidaire. Ses travaux portent principalement sur le thème de l'eau, du patrimoine industriel, de l'agriculture, et du littoral. Le temps, tous les temps, de la saisonnalité à l'histoire longue et la prospective, est un des trois axes principaux du travail de l'association.

ÉLÉMENTS DE BIBLIOGRAPHIE

Jacquemin O., (2012), Deux siècles d'histoire d'un paysage littoral, Hyères de 1748 à nos jours, Ed.MALTAÉ
Jacquemin O., (2008), Projet urbain et paysage littoral, quel projet pour la ville et la rade ? D'Hyères les palmiers à la rade d'Hyères, Ed.MALTAÉ

Ouvrage collectif sous la direction de Jacquemin O./Pacitto J.L./Sandel C., (2011), Quel jardin de l'entre terre et mer, entre nature et culture, entre Europe et Méditerranée, le paysage en jeu, une attitude, une démarche, Ed.MALTAÉ

Jacquemin O., (1999), Une ville en images, Hyères les Palmiers, Ed.MALTAÉ

Jacquemin O., (1998), Territoires littéraires, Hyères, des îles à la ville, Ed.MALTAÉ

+ d'infos : www.projetsdepaysage.fr/fr/projet_urbain_et_paysage_littoral

VENDREDI MATIN

"SLOW CITY", DEPUIS L'UTILISATION DE LA PRODUCTION LOCALE JUSQU'AUX MICRO-ÉCONOMIES MONDIALES

Pier Giorgio OLIVETI

Directeur de Cittaslow international

À l'époque contemporaine, il nous faut mettre en place un nouveau schéma d'organisation pour faire face aux problèmes découlant de l'état de désordre de la planète. En effet, nous consommons beaucoup plus que ce que la planète est capable de réinvestir. Donc, les problèmes environnementaux les plus importants du moment en génèrent d'autres tout aussi importants de type sociaux et économiques. Le concept de "Slow City" a été créé en 1999 par Carlo Petrini, l'inventeur de la "Slow Food" ou "consommation à petite vitesse" dans le but d'appliquer la notion de lenteur à la gestion de villes de petite taille ou de villes de taille moyenne. Les objectifs principaux sont le respect de l'identité du lieu, l'amélioration de la qualité de l'environnement sur le plan écologique et social, la mise en valeur d'une économie fondée sur le partage et la capacité à s'adapter. Il existe des centaines et des centaines de projets qui sont en train d'être développés dans les 200 "Slow City", réparties dans 30 pays et qui contribuent à l'amélioration de communes où l'on vit bien et où la planète est préservée.

De ce point de vue, la "Slow City" d'aujourd'hui représente la revanche du local contre le planétaire. Maintenant, l'heure est venue de convertir également les grandes villes à la lenteur positive.

Pier Giorgio OLIVETI est journaliste de profession, il a écrit dans les revues ou journaux comme "Belle Italie", "Orange bleue", "La Revue" et a participé à leur gestion et à leur management. Ses sujets de prédilection sont l'environnement, l'agriculture, la montagne ainsi que le vin et le bien manger. Depuis 2014, il est le secrétaire général de Cittaslow.

ÉLÉMENTS DE BIBLIOGRAPHIE

- Blewitt J., (2008), Understanding Sustainable Development. Londres, Earthscan
Borges, A., (2003), Paisagem poveira. Póvoa de Varzim, Câmara Municipal da Póvoa de Varzim.
Camara Muncipal da Póvoa de Varzim, (1998), Póvoa de Varzim – um pé na terra, outro no mar... Póvoa de Varzim, Anégia Editores
Cardoso A., (2007), Litoral poveiro, perspectiva ambiental. Póvoa de Varzim, Câmara Municipal da Póvoa de Varzim
Choay F., (2007), O Urbanismo – estudos. S. Paul, Editora Perspectiva SA
Knox P., (2011), Cities and Design, Routledge
Portas N. et all., (2011), Políticas Urbanas II – Transformações, Regulação e Projecto. Lisboa, Fundação Calouste Gulbenkian, Lisboa
Petrini C., (2009), Terra Madre - Come non farci mangiar dal cibo. Bra, Editora Slow Food.

+ d'infos : www.cittaslow.org

AMÉNAGER ET HABITER LES NOUVEAUX TERRITOIRES DU TEMPS

Luc GWIAZDZINSKI

Enseignant-chercheur en aménagement et urbanisme

Aborder les territoires à partir d'une clé d'entrée temporelle permet d'ouvrir une série de pistes en termes d'observation, d'organisation, de développement, de durabilité, de citoyenneté et d'identité.

Elle oblige à développer une approche chronotopique où le "chronotope" est défini comme "lieux de confluence de la dimension spatiale et de la dimension temporelle" (Gwiazdzinski, 2007). Elle permet de basculer d'une logique de gain de temps à une logique de qualité de temps et donc de qualité de vie en définissant les contours d'une "écologie temporelle" qui intègre les dimensions sensibles et le confort urbain. Elle nécessite de développer un urbanisme des temps, ensemble des plans, organisations des horaires, et actions cohérentes sur l'espace et le temps qui permettent l'organisation optimale des fonctions techniques, sociales et esthétiques de la ville pour une métropole plus humaine, accessible et hospitalière (Gwiazdzinski, 2009).

Elle interroge la polyvalence, la modularité des espaces autour de l'idée de ville et de territoire malléable (Gwiazdzinski, 2007). Elle interroge la notion d'habiter autour de l'habiter mobile et en mouvement ou de la circulation habitable. Elle interroge la notion même de citoyenneté pour l'ouvrir à l'idée de citoyenneté éphémère et situationnelle. Elle pose la question du passage d'une identité d'aires à une identité de trace, d'une identité territoriale à une "identité ouverte et situationnelle" (Gwiazdzinski, 2007, 2012, 2014). L'instabilité, l'éphémère, le mouvement ou la discontinuité à la place des frontières, de la sédentarité, des rythmes ne sont pas la fin de l'histoire, de la géographie ou du politique mais plutôt une nouvelle frontière à explorer. Ces mouvements ne détruisent pas mais complexifient, augmentent l'épaisseur des territoires.

Luc Gwiazdzinski est géographe, enseignant en aménagement et urbanisme, responsable du Master "Innovation et territoire" (UJF-IGA, Grenoble), chercheur au Laboratoire Pacte (UMR 5194 CNRS), associé à l'EIREST (Paris Sorbonne) et au MOTU (Milan, Bicocca, Politecnico). Membre des groupes de prospective de la DATAR et des programmes européens (Eurexter, SURE, NOCTURNES...), il a participé à l'émergence des politiques temporelles en France. Expert européen il dirige de nombreux colloques internationaux et programmes de recherche sur ces questions.

ÉLÉMENTS DE BIBLIOGRAPHIE

Rabin G., Gwiazdzinski L., (2010), *Urbi et Orbi*. Paris appartient à la ville et au monde, Editions de l'Aube
Gwiazdzinski L., et al., (Dir.), (2009), *La Clé des temps*, Saison 1, DIACT, Région Provence-Alpes-Côte d'Azur
Rabin G., Gwiazdzinski L., (2007), *Si la route m'était contée... Un autre regard sur la route et les mobilités durables*, Editions Eyrolles
Gwiazdzinski L., (2007), *Nuits d'Europe*, Pour des villes accessibles et hospitalières, Ministère des transports, UTBM Editions
Gwiazdzinski L., (2014), *Face aux nouveaux régimes temporels métropolitains : Les pistes du chrono-urbanisme pour une ville malléable*, *Urbia* n°16, Lausanne, p.179-192
Gwiazdzinski L., (2014), *Urbanisme des temps*, *Premières chorégraphies de la métropole hypermoderne*, Observatoire, la Revue des politiques culturelles pp. 3-8

+ d'infos : lucgwiazdzinski.blogspot.com

TEMPS ET SERVICES INNOVANTS : L'EXEMPLE DU GRAND LYON

Lucie VERCHÈRE

Chargée de mission Temps au Grand Lyon

Depuis 2003, la Communauté Urbaine de Lyon (59 communes, 1,3 million d'habitants) a mis en place une mission "temps et services innovants" intégrée à la Direction de la Prospective et du Dialogue public.

Son objectif est de diagnostiquer les nouveaux usages du temps des territoires et d'expérimenter de nouveaux services qui permettent de mieux articuler temps de vies des habitants et des territoires et ville plus durable.

Le Grand Lyon a volontairement axé cette mission sur de l'action concrète et diversifiée tout en privilégiant, pour chaque action, une concertation élargie entre parties-prenantes.

L'intervention portera, après une présentation de la genèse de la mission, sur les sujets traités par la mission "temps et services innovants" :

- *Les services aux salariés (crèches inter-entreprises, de nuit, ou crèches en gare),*
- *le travail sur la nuit,*
- *le management de la mobilité engagé avec 400 entreprises du Grand Lyon et les services mis en place (covoiturage, voiture partagée, ...),*
- *les réflexions sur les services et sur les pôles d'interconnexions afin de faire de ces lieux de vraies escales et non plus des lieux subis,*
- *les actions conduites sur le thème du travail nomade (travail à distance, coworking).*

Lucie VERCHÈRE est Ingénieure-psychologue, ce qui lui permet d'avoir une approche par les USAGES. Spécialiste du "temps des villes", en 1998, elle a investi ce sujet de façon très prospective, au Certu (devenu Cerema).

En 2003, elle a pris en charge la mission "temps & services innovants" au Grand Lyon, afin de pouvoir décliner ce thème de façon concrète sur le territoire.

ÉLÉMENTS DE BIBLIOGRAPHIE

CERTU, (2001), Les temps de la ville et les modes de vie,

CERTU, (2002), Nouveaux rythmes de travail et ville de demain,

Collectif, (2013), Urgences Temporelles, Ed. Syllepse

Marzloff B.(2013), Sans bureau fixe, Ed. fyp

Rapport Edmond Hervé, (2014), Les politiques temporelles des collectivités locales, Ed. Senat

PENSER L'AMÉNAGEMENT TEMPOREL DU TERRITOIRE ET DES SERVICES

Chrystelle AMBLARD

L'Agglomération de Montpellier (31 communes, 428 000 habitants) œuvre depuis 2006 pour une meilleure prise en compte du temps dans l'aménagement du territoire et des services de manière à améliorer la qualité de vie et à optimiser l'organisation temporelle du territoire et des services à la population.

Pour mettre en œuvre cette politique l'Agglomération a créé une mission "temps et territoire" en charge de la démarche avec l'ensemble des acteurs locaux, de l'étude des évolutions à apporter au vu des différentes modifications temporelles observées sur le territoire (ex. rythmes de vie, réforme des rythmes scolaires...), et de la conduite de projets temporels en lien avec les différentes organisations concernées.

Lors de l'intervention seront présentés les principaux champs d'intervention de la mission :

- Décaler les horaires des générateurs de flux pour lisser l'heure de pointe, optimiser nos moyens de transports tout en améliorant le confort du voyageur.*
- Faire évoluer l'offre de services à la population pour qu'elle soit plus en adéquation avec les rythmes de vie actuels, tout en optimisant le fonctionnement temporel des services et en améliorant l'organisation du temps de travail des salariés.*
- Penser l'aménagement temporel du territoire et des services, car les temps d'accès, les horaires des commerces et des services à la population, les rythmes scolaires, les rythmes de travail, structurent la vie quotidienne et le fonctionnement de notre territoire et nécessitent d'être mieux pensés, organisés et coordonnés.*

Chrystelle Amblard est ingénieur de formation, complété par un master en génie urbain. Elle a exercé pendant 7 ans dans le privé avant de se reconvertir dans les politiques temporelles.

En 2002, elle a intégré le "bureau des temps" de la Mairie de Paris lors de sa création où elle a exercé pendant 4 ans en tant que chef de projet. Depuis 2006, elle est responsable de la mission "temps et territoire" de l'Agglomération de Montpellier.

Passionnée par les questions de temps, cela fait maintenant 12 ans qu'elle exerce dans ce domaine, qui est plus que jamais d'actualité.

ÉLÉMENTS DE BIBLIOGRAPHIE

Collection Boîte à outils de l'ENSSIB (à paraître fin 2014), Ouvrir pour accueillir le public en temps utiles : le défi des bibliothèques

Rapport Edmond Hervé, (2014), Les politiques temporelles des collectivités locales, Ed. Senat

Fondation Jean-Jaurès, observatoire de l'innovation locale (2013), note sur Après l'espace,

penser l'aménagement temporel du territoire et de ses services

Tempo Territorial, (2012), Contribution de l'association Tempo Territorial à la loi d'orientation sur l'éducation

Tempo Territorial, (2011), Guide méthodologique : ouvrir les médiathèques le dimanche, Pourquoi ? Comment ?

Tempo Territorial, (2009), Améliorer la gestion des temps des étudiants : constats, préconisations et exemples de bonnes pratiques en France et à l'étranger.

VENDREDI APRÈS-MIDI

LES POLITIQUES TEMPORELLES FONT NAÎTRE UN NOUVEAU PROJET URBAIN DES ESPACES ET DES TEMPS

Sandra BONFIGLIOLI

Professeure de planification territoriale et urbaine à l'École Polytechnique de Milan

Les politiques temporelles urbaines sont devenues une pratique d'urbanisme, une recherche d'architecture, un projet urbain. Comment se fait-il qu'une idée ait pu devenir une innovation disciplinaire qui concerne aujourd'hui à la fois l'architecture et l'urbanisme et, dans une moindre mesure, la sociologie et la géographie ?

Les politiques temporelles urbaines ont vu le jour à la fin des années 80 en Italie, à partir d'un vaste mouvement de femmes actives sur le plan professionnel et dans le soin des enfants et de la famille. Il s'agit là d'une période durant laquelle personnes et couples vivent des temps complexes dans leurs pratiques de vie.

*Les femmes ouvrent de nouveaux horizons par des projets inattendus. Ce sont elles qui agissent sur l'organisation des espaces et des temps urbains afin d'améliorer la qualité de vie des habitants selon le concept du *primum vivere*.*

Comment se fait-il qu'une telle idée ait pu faire naître un nouveau paradigme du projet urbain intégrant les espaces et les temps ? Sandra Bonfiglioli présentera la mise en œuvre de certains de ces projets.

Sandra Bonfiglioli est professeur titulaire de Planification Régionale et Urbaine auprès de l'École Polytechnique de Milan (Polimi), jusqu'à 2011.

En 1985, en fondant LabSat, elle a lancé la doctrine des Espaces-Temps de la Ville, comme une évolution des politiques temporelles urbaines.

En 2001, elle fonde (et dirige jusqu'à 2011) la faculté d'Architecture et Société au Campus Polimi à Piacenza, avec pour objectif le projet de la ville contemporaine du point de vue de l'urbanisme temporel T/Urb.

En 1994, elle est cofondatrice de Eurexter, un réseau européen de villes, universités, syndicats et agences européens de services publics (y compris EDF et RATP) visant à diffuser les politiques temporelles dans les villes européennes.

Elle participe, dans les années 80, au mouvement italien "Les femmes changent les temps de la ville".

Elle participe à la rédaction de lois régionales et contribue à la promulgation de la loi nationale L53/2000 sur la planification des politiques des temps urbaines.

Elle fonde, en 1990, aux côtés d'autres femmes, le Lab Vanda auprès de la Faculté d'Architecture de l'École Polytechnique de Milan, collectif focalisé sur l' "habiter" des femmes.

Elle participe, depuis 2011, aux travaux du groupe de femmes Agora, promu par la *Libreria delle Donne di Milano*. Il s'agit d'un espace public ouvert qui travaille pour un nouveau contrat social dans la logique du *primum vivere*.

ÉLÉMENTS DE BIBLIOGRAPHIE

Bonfiglioli S., (1990), *L'Architettura del Tempo. La città multimediale*, Liguori, Napoli

Bassanini G., (2008), *Per amore della città. Donne, partecipazione, progetto*, FrancoAngeli, Milano

Touraine A., (2010), *Un nouveau paradigme*, Fayard

AAVV, (2014), *Temporalités urbaines et projet in Urbia*, n. 16

Petrini C., (2009), *Terra Madre - Come non farci mangiar dal cibo*. Bra, Editore Slow Food.

+ d'infos :

Piano dei Tempi della città di Bolzano e Progetto di C.so Libertà, in www.comune.bolzano.it

Piano dei tempi della città di Bergamo in www.comune.bergamo.it

Immagina che il lavoro, in www.libreriadelledonne.it e il blog agoradellavoro.wordpress.com

JEUDI 20 H 30
CINÉMA UTOPIA



LOCKE

Écrit et réalisé par Steven KNIGHT (GB 2013)- 1h24

avec Tom Hardy et les voix au téléphone de Ruth Wilson, Olivia Coleman, Andrew Scott, Ben Daniels...

Locke est d'abord un assez incroyable tour de force de mise en scène et de scénario : tout le film se passe dans l'habitacle d'une voiture, pendant le temps réel que dure le trajet, et son conducteur est le seul personnage à l'écran ! Des quelques autres protagonistes de l'action on n'entendra que la voix, portée par le bluetooth embarqué. On a l'impression qu'il se passe une foultitude de choses, on est pris dans un suspense permanent alors que tout se résume à une succession de coups de fil et que les situations évoquées sont somme toute ordinaires...

Ivan Locke est justement un type ordinaire. Il est chef de chantier et il excelle dans son boulot. Pour l'heure – fin d'après-midi, le crépuscule – il va prendre la route pour rentrer chez lui et retrouver son épouse et ses deux fils. Mais un coup de fil va faire basculer sa vie.

Alors, durant le temps du trajet de 1h24, le temps exact du film, l'intérieur du 4x4 va devenir le théâtre de toutes les passions, de tous les rebondissements. Et chaque coup de fil, au collègue affolé d'Ivan, à son patron furieux, à sa femme qui défaille, à ses fils qui l'attendent pour regarder un match de foot à la télé, à sa maîtresse d'un soir angoissée à mort... chaque appel passé ou reçu fait monter la tension...

DÉBAT / RENCONTRE

Après la projection, le débat sera animé par Caroline San Martin, enseignante à l'université Paul Valéry de Montpellier, département cinéma. Elle dirige la revue Lignes-de-fuite.net.

Sera également présente Marielle Gros, directrice des Journées du film sur l'environnement, Image de ville.

“*J’ai, captif,
épousé
le ralenti du lierre
à l’assaut
de la pierre
de l’éternité.*”

RENÉ CHAR



VOLUBILIS associe, dès le départ, l’artiste en tant qu’individu en prise avec les réalités du monde et qui traite de celles-ci dans ses œuvres. Avec son langage spécifique, l’artiste revisite le savoir établi.

Il produit des questions et des émotions, des alertes et des sensations qui questionnent fortement.

Photographes, plasticiens, comédiens contribuent au débat public et permettent d’échanger à partir d’autres regards.

C’est un grand plaisir de rêver, construire dans ce lieu magnifique qu’est le Théâtre des Halles, sous la direction d’Alain Timar avec une équipe accueillante et professionnelle, qui nous permet de partager nos ressentis, nos contradictions et nos pensées.

Cette année le temps s’est fait printemps, écoutons-le donner tout son temps.

Comment parler du temps sans parler de mouvement, de déplacement d’air, de respiration, de vie !

Parcourons, déambulons, rêvons, questionnons le temps, les temps, dans la société, l’espace et les paysages intérieurs et extérieurs.

David TRESMONTANT

Artiste et ingénieur forestier

SAMEDI MATIN 10 H

ANIME LA PROMENADE DÉAMBULATION

DÉPART PORTE DE L'OULLE, AUX REMPARTS D'AVIGNON

TEMPS DE REGARD (À LA CAMPAGNE) : CONTINUITÉS, TRANSFORMATIONS, RUPTURES

*Au cours d'une promenade,
on tentera de ressentir
les changements
et les durées de notre regard
selon les sujets présents
et les situations vécues.
On regardera les signes de l'heure,
de la saison, de la ville
et de la ruralité,
de l'agriculture et de la forêt
et on s'interrogera
à propos de ce qui fait continuité
et de ce qui fait rupture.*



Comme artiste, il cherche à traduire des caractères et des signes naturels pour qu'ils enrichissent les regards.

Comme ingénieur forestier à l'Office National des Forêts, actuellement responsable Environnement et fonctions sociales pour les régions Languedoc Roussillon et Provence-Alpes-Côte d'Azur, il a eu l'occasion de travailler à la gestion, à la restauration et à la création de parcs et de jardins, ainsi qu'à de grands projets de paysages en milieux naturels et ruraux.

A l'interface des deux, il travaille à la création de nuanciers de "Couleurs de la nature" pour améliorer l'intégration des activités humaines dans les espaces ruraux...

AUTEUR DE

"Le Rhône est plus grand : peintures, collages et textes à propos des caractères du Rhône"
Éditions Couleurs de la nature.

QUELQUES GRANDES RÉFÉRENCES

- œuvres philosophiques de Gaston Bachelard et de Henri Bergson
- œuvres poétiques de Virgile, Philippe Jaccottet, Henri Bosco
- œuvres sur les jardins:
 - Francesco Colonna, Le songe de Poliphile
 - Dezallier d'Argenville, 1760, La théorie et la pratique du jardinage où l'on traite à fond des beaux jardins, Jombert
 - Yi Cheng traduit par Che Bing Chiu, 1634, Yuanye, le traité des jardins, Editions de l'imprimeur
- œuvre sur les sons : Guide des objets sonores Michel Chion préface de Pierre Schaeffer Buchet-Chastel

+ d'infos : davidtresmontant@hotmail.fr

Alice FREYTET

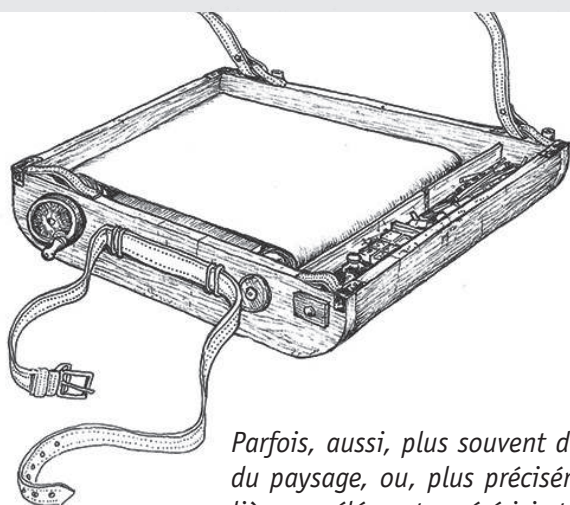
Paysagiste, DPLG

SAMEDI MATIN 10 H

ANIME LA PROMENADE DÉAMBULATION

DÉPART PORTE DE L'OULLE, AUX REMPARTS D'AVIGNON

UN PIÈGE À PAYSAGE PORTATIF POUR TRAVELLING PÉDESTRE !



Intéressée avant tout par la captation sensible des premiers instants de la découverte d'un territoire au fil d'un mode de déplacement premier qui est la marche, également très sensible à la perception des paysages à travers le temps et le mouvement, j'ai mis au point un système pouvant me permettre de dessiner en marchant afin de mieux saisir la façon dont les lieux et les séquences s'enchaînent les uns aux autres. Par le dessin ? La peinture ? Oui mais à condition qu'ils épousent, dans le mouvement, le temps du paysage qui fend le devenir, à la proue du temps des hommes.

Parfois, aussi, plus souvent d'ailleurs, ma déambulation me fait pénétrer dans l'intimité du paysage, ou, plus précisément, dans un espace circonscrit, une configuration singulière, un élément repéré ici et là. Mon être, alors, se développe à la manière d'un papillon dans sa chrysalide, se dilate et devient lui-même vallée, horizon, miroir d'eau dormante, pin sylvestre dansant, immobile, dans ses fibres ligneuses.

J'ai donc utilisé cette machine à croquer le paysage lors de l'Atelier Pédagogique Régional (APR) qui nous a été proposé par la Région PACA et le Parc des Alpilles. Le rouleau retrace la marche, permet de pénétrer dans le territoire et d'en saisir l'essence. Les émotions captées seront source de projet.

J'ai prolongé cette perception par les rouleaux avec le lancement de l'observatoire photographique des paysages. Avec Sylvain Duffard, le photographe, et Tawan Arun, preneur de son, on a réfléchi à la manière dont les rouleaux pouvaient compléter la vision de la diversité des paysages des Alpilles qu'apportent les photos. Ainsi, j'ai arpenté le territoire, le long de trajets soulevant des réflexions sur le paysage, son caractère, ses humeurs, les émotions qu'il suscite et son évolution. Les rouleaux amènent une vision dynamique du paysage.

+ d'infos : www.laroulotoise.com

Sylvain DUFFARD

Photographe

PAYSAGES EN MOUVEMENT



La mise en œuvre d'un observatoire photographique des paysages n'a de sens que si elle s'inscrit dans la durée.

Dans ce cadre, le photographe est confronté aux exigences de la commande qui lui est confiée et se doit, à l'occasion de campagnes photographiques ponctuelles, de procéder à un ensemble de choix méthodologiques, techniques et formels en un laps de temps limité. Dès lors, comment parvient-il à articuler ces deux temporalités : celle de la réalisation de la prise de vue et celle du temps long du paysage ? Que peut nous dire un corpus d'images fixes de la dynamique à l'œuvre dans les paysages qu'elles donnent à voir ?

Ce sont certaines des questions à partir desquelles il se propose d'évoquer son travail de photographe et son expérience du paysage quotidien.

+ d'infos : www.sylvainduffard.com

Lycée Frédéric Mistral Avignon

Classe de Terminale

Sciences & Technologies du Design & des Arts Appliqués

Enseignants de design responsables du projet : Jean-Marc Brune & Marc Jaubert

LE TEMPS ENTRE ART & DESIGN FICTION

Il n'est pas un jour sans que, dans notre vie quotidienne, nous ne soyons confrontés à l'une ou l'autre des réalités du temps. Souvent, dans nos sociétés où la vitesse voire l'instantanéité deviennent des valeurs fondamentales, ce temps en dehors duquel rien n'est cependant possible est perçu comme coercitif et imprégné de charges négatives.

Travailler sur cette notion avec une classe de futurs "designers", c'est donc d'abord s'interroger sur la perception du temps dans nos vies d'aujourd'hui. C'est rechercher sous diverses formes expérimentales des formulations originales questionnant le temps. Le travail proposé montre des approches multiples qui soulignent la dimension plurielle de temps très différents :

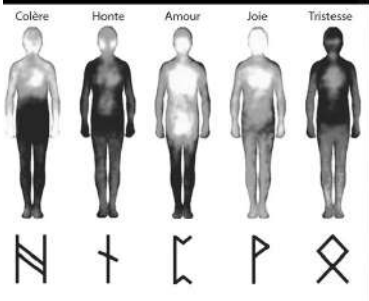
- avoir la patience d'attendre très longtemps le temps de la consommation ¹
- ou au contraire se servir directement dans l'image publicitaire pour consommer immédiatement ²
- se fondre dans ses souvenirs d'enfance ³
- mesurer le temps par un fruit tranché ⁴
- se tatouer le corps de signes apparaissant le temps d'une émotion trahie ⁵
- devenir la source d'une redéfinition plastique de l'espace d'une salle d'attente ⁶
- réinterroger le temps des philosophes à travers une lecture réorientée voire désorientée ⁷
- traverser une nature artificielle et en emporter ses fruits au hasard d'accroches aléatoires ⁸
- s'habiller de gestes lumineux développant un stylisme immatériel questionnant l'instantanéité ⁹
- côtoyer des fragments urbains réinvestis par un revêtement changeant au gré des saisons ¹⁰
- marcher avec des chaussures destinées à "perdre son temps" ¹¹ ...

... des pistes explorées à partir de situations réelles ou de scénarii de design fiction, des propositions offertes, dans l'espace du Théâtre des Halles, le temps de l'exposition, à la sagacité du spectateur lui-même consommateur de temps divers...

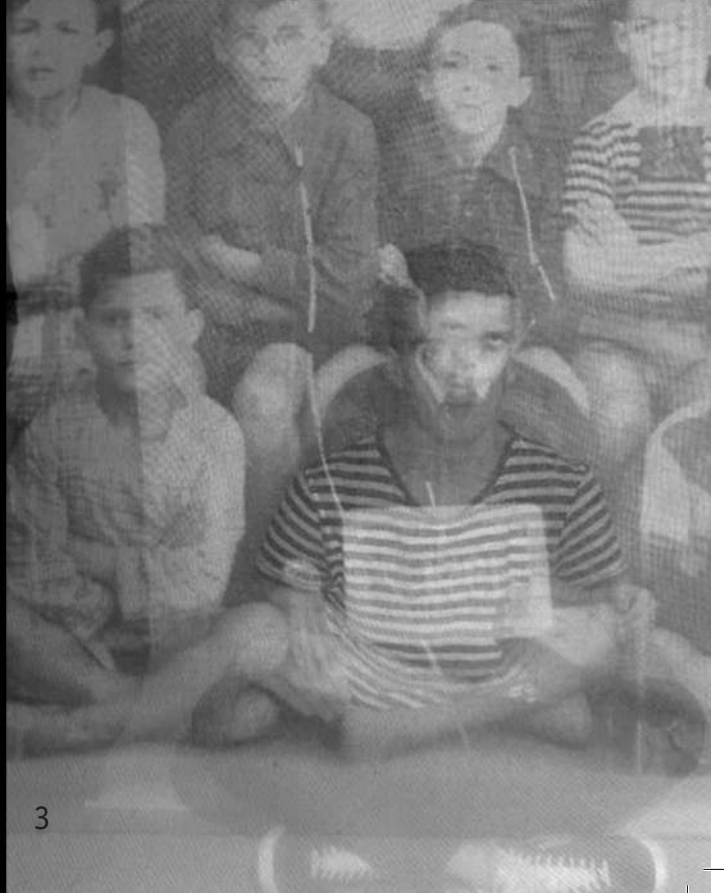
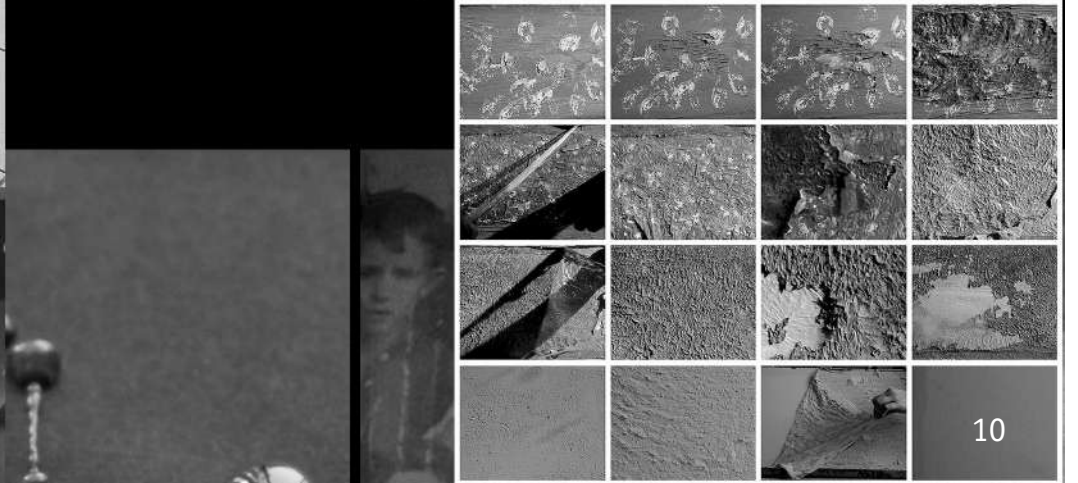
1. Guillaume Bédouin / Elyette Gauthier / Philippine Lecat
2. Adrien Cussonnet / Charlotte Durand / Elena Morand
3. Margaux Constant / Éléonore Gimenez-Roméro / Éva Matarazzo
4. Maud-Europe Barrois / Manon Mateu / Grégory Guillaumond
5. Ambre Doussan / Julienne Gournay / Juliette Grelier
6. Noanne Adam / Fleur Dauchy / Florian Padilla
7. Élodie Bricout / Caroline Henry / Anthony Ughetto (*hors illustration*)
8. Saba Cadagiani-Charlin / Damien Huguenin-Virchaux (*hors illustration*)
9. Mathilde Crouzet / Keveser Ozoglu / Gabriel Henry
10. Pauline Capart / Tanguy Pascal / Thais Viene
11. Sibylle Espié / Lou Williams

+ d'infos : brune.jean-marc@neuf.fr





5



Noé THEUERLACHER

Étudiant à l'école des Beaux Arts à Aix-en-Provence

LA VALISE



Cette valise, sur le principe du cabinet de curiosité, évoque un vécu, un sentiment ressenti lorsque l'artiste a découvert un bâtiment à l'abandon : un ancien café situé à côté de la petite gare ferroviaire de Digne les Bains. Toutes les pièces qui constituent cette œuvre viennent de ce même lieu. L'idée était aussi de réanimer ces objets pour faire sortir ce qu'ils avaient à dire. C'était également parler de son vécu à travers celui d'un autre, comme une immersion dans une fiction, un univers imaginaire.

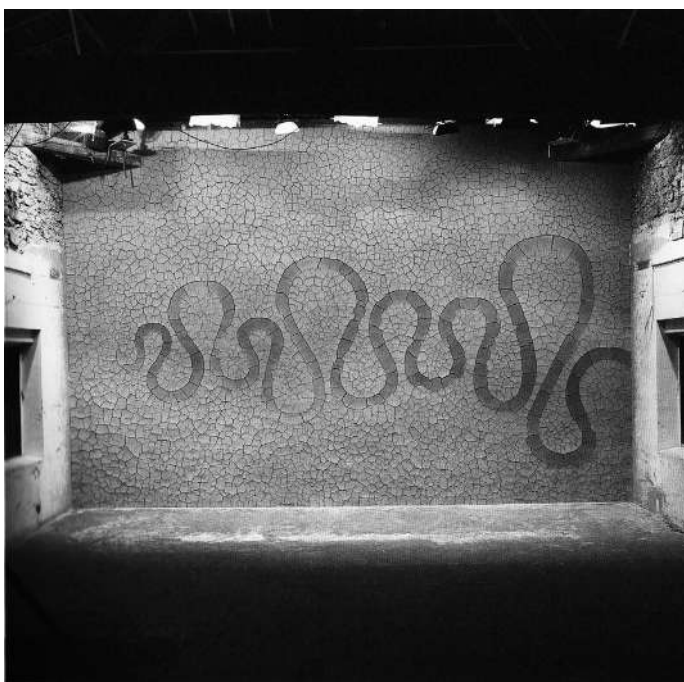
Artistes référents : Boltanski (question du temps et l'individu), Duchamp (valise), Tichy (question du temps).

+ d'infos : noe94@live.fr

Andy GOLDSWORTHY

RIVER OF EARTH

FILM : 1h10 - 1999



En 1999, pour marquer le passage au 3^e millénaire, Régine Chopinot, commande à Andy Goldsworthy un projet dont le thème central sera l'écoulement du temps et le passage d'un état à l'autre.

Le sculpteur réalise à Digne dans le musée Gassendi *River of Earth*, une immense paroi d'argile, dont le processus de séchage sera enregistré par une caméra 35mm, à raison d'une image toutes les huit secondes. Ce plan séquence d'une durée de 1h10 projeté sur scène constitue le seul décor et détermine la durée de "la danse du temps".

Régine Chopinot écrit : *À Digne, les corps des danseurs se sont abreuvés à l'eau de la rivière et s'y sont révélés en compagnie du sculpteur qui utilise le même schéma de travail qu'eux : collecter, trier, organiser. Se frotter aux œuvres éphémères d'Andy Goldsworthy est une perception inoubliable (...) qui nourrit la qualité des corps en mouvement. Ils ont retrouvé la matière de l'eau inscrite en eux.*

Bernadette LEGRAND

Plasticienne, graphiste, photographe

LE TEMPS, VITE

*Glaneuse, curieuse de naissance ! j'écoute, j'observe, je danse,
je croise, je me disperse et je reviens au centre, en rêvant, en écoutant, en chantant.*

*J'écris, je dessine, jamais pareil, tout au réveil ou au contraire plein de sommeil.
Je me cache, je me découvre, souvent positive,*

*j'aime les gens, j'aime la vie mais je n'ai aucun but sauf de suivre l'être dans l'énergie
du moment dans l'instant de lumière dans l'œil qui scintille dans l'éclat de rire qui illumine un visage.*

*J'ai toujours mon appareil photo en poche,
Je le sors pour capter une image, comme un instant de vie, une lumière fugace,
ce moment de vie qui se connecte à l'infini à la mémoire de l'instant capturé à jamais
ou à la survie des 0 et des 1.*

Le temps est un miroir.

*Le temps est une mémoire accrochée à nos désirs, une continuité de nos souvenirs
pour tendre vers l'infini des choses et des êtres... (auteur inconnu)*



*Sommeil profond,
ronflements des rêves...
une histoire se dessine dans le silence du temps*

+ d'infos : blegrand8@free.fr

Emmanuelle CARRAUD

Photographe, plasticienne

FLUX



Dans le TGV, elle a photographié le paysage en utilisant un temps de pose lent, comme au XIX^e siècle, en opposition avec la vitesse du déplacement.

Et voilà des impressions de feuillages, d'herbes agitées par le décalage entre la vitesse du train et celle de l'obturateur.

Chaque photographie figurant la superposition des images mémorisées à l'allure du train, qui n'est pas tout à fait une photo au 1/1000^e s.

Emmanuelle Carraud est l'auteur de l'image emblématique de ces RENCONTRES.

Depuis 1986, Emmanuelle Carraud photographie le paysage en utilisant différents supports : ektachromes, toile, verre... Elle intervient à la fois sur la nature de l'image et sur la nature saisie par la photographie.

+ d'infos : www.emmanuelle.carraud.free.fr

Marise LAGET

Photographe

AVIGNON AU FIL DU TEMPS, OU LE TEMPS QU'IL FAIT, LE TEMPS QUI PASSE

Polyptyques photographiques qui jouent sur la polysémie du mot "temps" : histoire et géographie, chronologie et météorologie.

En décembre 2003, le Rhône a connu une très importante crue. Elle a pris des photos de ce fleuve qui battait les remparts d'Avignon. Les semaines et les mois qui ont suivi, par des conditions météorologiques différentes, elle est retournée sur les lieux et a refait des photos qui reprenaient les mêmes cadrages.

Ce 5 novembre 2014, le Rhône a de nouveau débordé.

Elle a de nouveau fait des photos où le temps passe...



Marise Laget vit et travaille à Avignon. Prend des photos depuis son enfance.

Elle développe une série infinie, intitulée *À mes pieds*. Le cahier des charges consiste à photographier le sol perpendiculairement, avec une courte focale. Avant la prise de vues, aucune mise en scène...

Après la prise de vues, aucun recadrage. Aucun bidouillage numérique. Grande variété de prises de vues : géographique, météorologique, graphique, thématique...

+ d'info : www.marise-laget.fr

THÉÂTRE Conservatoire à Rayonnement Régional du Grand Avignon

CET INFINI JOUISSABLE DE L'INSTANT PRÉSENT

Dans le cadre de sa mission de médiation culturelle, le pôle théâtre du Conservatoire s'est associé à Volubilis, pour approcher par les textes littéraires, le jeu théâtral et le mouvement, la thématique du temps.

Onze élèves du conservatoire en Cycle Spécialisé 2^e année, dirigés conjointement par Silvia Cimino et Marcelle Basso Boccabella, comédiennes et metteurs en scène, nous embarqueront dans leurs interventions : Jérémie Aguera, Serge Atouga Attougha, Magali Avarello, Romain Bigot, Sophie Claret, Marie Gurrieri, Martin Houssais, Camille Lucas, Lisa Meyer, Charlotte Prost et Zoé Vauillat.

Silvia Cimino fait partie de l'équipe pédagogique du Théâtre du mouvement (direction Yves Marc et Claire Heggen). Elle intervient régulièrement au Conservatoire.

Marcelle Basso Boccabella appartient à l'équipe pédagogique du Conservatoire.

Dans le cadre des *Quatre Saisons de Volubilis*, nous avons déjà pu apprécier, à la librairie Evadné/Les Genêts d'Or, une lecture théâtralisée d'un extrait de "La recherche du temps perdu", de Marcel Proust. Avec trois lecteurs, pris dans chaque cycle du conservatoire (Florian Bertaud, Romain Bigot et Adam Jelila), sous la direction de Marcelle Basso Boccabella.

À présent ce sont des extraits de "L'extase matérielle" de JMG Le Clézio, qui seront mis en voix et en espace afin de nous interroger sur le temps : passé, présent et futur, vie et mort qui nous entourent et nous constituent, dans une méditation inspirée par la pensée panthéiste des Indiens Embera.

Le grotesque tragique, c'est quand on a cessé de créer ses idées pour les vivre. lentement, souvent même sans m'en apercevoir, j'ai produit autour de moi une zone d'habitudes et de goûts. Mais ce qui me servait autrefois de moteur, ce qui m'aidait à vivre, maintenant s'est durci et me freine... Parfois je sens cet appel, comme venu du plus lointain en moi, cet appel qui m'enfoncé davantage dans mon propre drame ; partir, il faut partir.

Silence, rien, immobilité, voici les mots de l'impossible. Voici peut-être les seuls abîmes qui n'existent pas pour l'homme. Tout bouge. Tout est. Tout bruit. Il ne peut pas y avoir de calme, comme il ne peut pas y avoir rien. Tout est présent, et ne disparaît pas. Tout change, tout se compose, tout vit et meurt, mais c'est en restant pareil. Ce qui est opposé à tout sans l'être vraiment, ce qui plutôt se rejette en arrière et n'est pas réductible, n'est pas modifiable, reste pur, constant, magique, c'est la force de ce qui est.

JMG Le Clézio a obtenu en 2008 le prix Nobel de littérature pour l'ensemble de son oeuvre.

Né à l'île Maurice, il est un ardent défenseur des cultures traditionnelles étrangères au modèle occidental.

+ d'infos : www.grandavignon.fr/vivre-au-quotidien/conservatoire/

Jules MAZYN

Pianiste compositeur

Il a commencé le piano à l'âge de 15 ans et la scène à 17 ans.

Depuis il s'est produit dans diverses formations allant du jazz à la musique classique et a composé pour la danse, le théâtre et la vidéo.

Parallèlement il étudie la musique électronique et travaille à un projet d'album.

Depuis deux ans il écrit de la musique "néo classique" exclusivement pour des formations de musique de chambre.

+ d'infos : mazynjules@yahoo.fr

BIBLIOGRAPHIE COMPLEMENTAIRE

Ascher F., Godard F., (2001), Modernité, la nouvelle carte du temps, colloque de Cerisy, Ed. de l'Aube,

Aubert N., (2009), Le culte de l'urgence, Ed Champs essais

Bouffartigue P., (2012), Temps de travail et temps de vie. Les nouveaux visages de la disponibilité temporelle. Ed. PUF, col. Le travail humain

Carl Honore,(2013), Éloge de la lenteur, Ed Marabout

Chesneaux J., (1996), Habiter le temps, Ed. Bayard, col. Société

De Gaulejac V., (2011), Travail, les raisons de la colère, Ed. Le Seuil, col. Économie humaine

Giedion S., (2014), Espace, temps, architecture, Ed. Dencel

Godard F., Dommergues P., Boulín J.Y., (2002), La nouvelle aire du temps : réflexions et expériences de politiques temporelles en France, Ed. de l'Aube

Guez A., Subrémon H., sous la direction de, (2013), Saisons des villes, Ed. Donner Lieu

Klein E., (2007), Le facteur ne sonne jamais deux fois, Ed. Flammarion, col. Champs sciences

Jorion P., (2014), Comprendre les temps qui sont les nôtres, Ed. Jacob

Julien F., (2001), Du temps, éléments d'une philosophie du vivre, Ed. Grasset, col. Le collège de philosophie

L'Anton J.M., (2013), dessiner le temps, Ed. ICI interface

Levinas E., (2014), le temps et l'autre, Ed. PUF

Marzloff B., (2005), Mobilités. Trajectoires fluides, éd. Certu et L'Aube, col. Bibliothèque des territoires

Montulet B., (2010), Les enjeux spatio-temporels du social : mobilités, Ed. l'Harmattan, col. Villes et entreprises

Paquot T., (2001), Le quotidien urbain : essais sur les temps des villes. Ed. La Découverte

Poulet G., (1989), Etudes sur le temps humain, Ed. Pocket

Pronovost G., (1996), Sociologie du temps, Ed.de Boeck & Larcier

Ptiluc, Pacush blues troisième zone, De l'importance majeure des accords mineurs, BD, Ed. Pollina

Richet P., (1999), L'âge du monde, Ed. Le Seuil

Rosa E., (2012), Aliénation et accélération . vers une théorie critique de la modernité tardive, Ed. La Découverte

Sanson P., (2000), Éloge de la lenteur, Ed. Rivages Poche

Secchi B., (2009), La ville du vingtième siècle, Ed. Recherches

Sennett R., (2000), Le travail sans qualités, les conséquences humaines de la flexibilité, Ed. Albin-Michel

Tabboni S., (2006), Les temps sociaux, Ed. Armand Colin

Toppfler A., (1987), le choc du futur ? Ed Folio Essais.

Vendramin P., (2007), Temps, rythmes de travail et temps sociaux, Ed. FEC-FTU

Viard J., (2014), Éloge de la mobilité, essai sur le capital temps, Ed. de l'Aube

Virilio P., (2010), Le Grand Accélérateur, Ed. Galilée

Zawadski P., (2002), Malaise dans la temporalité, Publications de la Sorbonne

Les temps du paysage, (2006), compte-rendu de colloque de Besançon, Ed. EDPSciences co
natures sciences, vol.14



THÉÂTRE DES HALLES, direction Alain Timár

Fondé en 1983 par Alain Timár, est ouvert toute l'année, à la fois comme lieu de création et lieu d'accueil avec une programmation régulière. L'équipe du Théâtre accueille des événements majeurs en collaboration avec ses partenaires; les spectacles accueillis sont le fruit d'un compagnonnage artistique et sont en résonnance avec les créations d'Alain Timár. Au fil des découvertes et des créations artistiques, la programmation associe un public le plus large possible à l'exigence d'un théâtre d'aujourd'hui. Scène d'Avignon, il est identifié comme un lieu d'ouverture, d'échanges et de recherche.

04 32 76 24 51 - www.theatredeshalles.com



Institut des Métiers de la Communication Audiovisuelle

Créé en 1984, l'IMCA est un centre de formation professionnelle et un organisme culturel indépendant, à but non lucratif. Depuis sa fondation, il a constamment maintenu une volonté de promotion sociale et d'éducation populaire. Trente ans après sa création, l'institut continue à tracer sa route au service de celles et ceux qui souhaitent apprendre les métiers de l'audiovisuel ou améliorer leurs qualifications. Sa taille est modeste mais son projet est réellement innovant tant d'un point de vue social que technique. Volubilis donne chaque année carte blanche aux stagiaires de l'IMCA pour réaliser une vidéo sur le thème des Rencontres.

04 90 86 15 37 - www.imca-provence.com - info@imca-provence.com



Librairie LA MÉMOIRE DU MONDE

Située au cœur de la vieille ville depuis une dizaine d'années, la librairie orientée sciences humaines, littérature et poésie. Elle s'adresse aussi bien aux universitaires qu'aux curieux et passionnés de littérature. Vous y trouverez en plus d'un choix personnel de nouveautés, de petits éditeurs, de textes rares; un fonds conséquent et suivi.

Anne-Laure & Stéphane Tristant - 04 90 85 96 76



IMAGE DE VILLE

Structure culturelle aixoise créée en 2003, organise, chaque année, deux événements – le festival Image de ville, et les Journées du film sur l'environnement, – et propose des rendez-vous publics autour des questions de la fabrique de la ville, de la transformation urbaine. Image de ville conçoit également des programmations cinéma spécifiques – en lien avec les questions de la ville et de son environnement – à la demande d'institutions régionales et nationales, de festivals ou de structures culturelles, en France ou à l'étranger. Souhaitant encourager et favoriser la création et la production cinématographiques sur l'architecture et l'espace urbain, Image de ville accompagne des auteurs pour l'écriture et le développement de leurs projets de films. Et participe à l'édition de DVD autour de ces mêmes questions.

04 42 63 45 09 - www.imagedeville.org



Cinémas UTOPIA

Ils se définissent comme un "projet d'animation culturelle cinématographique de proximité", et entendent contribuer à la diversité culturelle locale et à la création de lien social. Essayant d'échapper à la seule règle du profit, Utopia tente de proposer une programmation diversifiée avec des films d'origines très diverses représentant au mieux la production mondiale. Ils sont un lieu de rencontre avec les réalisateurs et un lieu de débat sur des sujets de société. Utopia contribue à la formation des jeunes publics en collaborant avec des établissements scolaires et parascolaires (centres de loisirs, associations s'occupant d'autistes, d'alphabétisation, etc.). Les films étrangers sont projetés en version originale sous-titrée, seuls les films pour enfants sont diffusés en version française.

www.cinemas-utopia.org/avignon

RENCONTRES ET DÉBATS

L'association se consacre à l'organisation de conférences-débats sur des questions relevant du domaine culturel, des sciences, des sciences humaines et des sciences sociales. À une époque où une partie du cadre de référence qui fut le nôtre est en crise, il nous a semblé utile de proposer un lieu de réflexion ouvert à tous et sans contrainte particulière. "Agir en démocratie, c'est d'abord imaginer et aménager des espaces de délibérations susceptibles d'échapper à la double dérive du repli savant et de l'hystérisme médiatique. C'est aussi croire que le discours savant n'est pas condamné à osciller entre opinion commune et savoir indiscutable de l'expert..."

LE MUSÉE GASSENDI

Il travaille de concert avec le CAIRN Centre d'art pour produire une collection d'œuvres sur le territoire naturel du Géoparc de Haute-Provence par le biais de commandes publiques. Depuis deux décennies, des œuvres pérennes ont été réalisées *in situ* sur ce vaste territoire. La collection se déploie également le long d'une Route de l'art contemporain unissant, via les Alpes, notre région à l'Italie. Ce parcours nous invite à une itinérance à travers les paysages et l'histoire des lieux convoquant dans les mémoires tous ceux qui, avant nous, empruntèrent ces chemins pour aller à la rencontre de l'autre.

04 92 31 45 29 - www.musee-gassendi.org



PAYSAGE TV

Le principe de Paysage TV est largement ouvert. La web TV se veut un carrefour des propositions audiovisuelles concernant le paysage, avec une ligne éditoriale orientée sur le décryptage de ces paysages, sur la mise en valeur des métiers et sur la diversité et l'innovation des produits. Reportages, interviews, conférences, débats, magazines, édités par ou en partenariat avec les différents acteurs impliqués dans la création, l'entretien, la sauvegarde ou la requalification des paysages urbains, ruraux ou naturels auront leur place sur Paysage TV.

01 34 43 71 89 - 06 62 46 71 89 - lapaysage@cybergies.fr

Jean-Paul LAVERGNE a collaboré au dispositif de projections d'images des 11^e Rencontres de Volubilis.

Parallèlement à ses activités d'ingénieur civil des mines, il a conçu et réalisé des environnements sonores et visuels pour le théâtre, la danse et la télévision. Il a dirigé le Festival Mondial du Théâtre à Nancy en 1971.

j.p.lavergne@free.fr

Marc Peyret IMAGINEUR a créé l'affiche, le programme et le cahier du participant de ces Rencontres.

Décorateur et graphiste, il dessine depuis 25 ans des décors de théâtre, des agencements, de la signalétique et tout ce qui s'imprime (logotypes, affiches, livres...). Il vit et travaille à l'Isle-sur-la-Sorgue, dans une ancienne menuiserie de la rue des roues.

06 07 97 03 65 - www.imagineur.fr



LA CHARTE DE VOLUBILIS

VOLUBILIS, une liane fleurie, de la famille des Convolvulacae, dont la fleur étale ses pétales bleus d'Europe.

VOLUBILIS, une ville antique implantée dans la région de Meknès, de l'autre côté de la Méditerranée.

L'**association VOLUBILIS** se veut être un lien entre nature et culture, un lien entre les hommes et les territoires, des fils fleuris tendus entre les pays d'Europe et par-dessus les rives de la Méditerranée.

QUI SOMMES-NOUS ?

VOLUBILIS est un réseau européen et méditerranéen pour l'environnement et les paysages, structuré sous la forme d'une organisation non gouvernementale (ONG), soumise, en France, aux obligations des associations à but non lucratif régies par la loi de 1901.

Nous sommes agriculteur, sculpteur, élu, chercheur, acteur associatif, photographe, architecte, paysagiste ou ingénieur.

Nous habitons Istanbul ou Beaumes-de-Venise, Bruxelles ou Faro, Rabat ou Avignon.

Nous réunissons nos enthousiasmes, nos sensibilités et les connaissances nées de nos pratiques autour de ce projet commun.

STATUTS ET OBJECTIFS

Volubilis a pour objet de tisser des liens de culture, d'amitié, d'actions et d'échange des connaissances entre les hommes et les territoires d'Europe et de Méditerranée.

Elle se veut aussi un lien entre des pôles trop souvent séparés : la nature et la culture, l'action et la connaissance, l'art et la science.

Elle fonde ses actions sur les principes du développement durable tels qu'ils ont été arrêtés au sommet de la Terre à Rio en 1992, notamment, le respect de l'être humain (principe 1), la transparence, la participation et la démocratie (principe 10), la solidarité (principes 3-5-6-19), la gestion économe et durable des ressources (principe 2), le respect des identités et spécificités locales (principes 11-22), le respect de la biodiversité (principe 7).

Elle développe ses actions dans les domaines notamment de la représentation, la création et la gestion des paysages urbains et ruraux, de l'environnement urbain, du développement d'une agriculture de terroir respectueuse de l'environnement et des grands équilibres, du développement d'un tourisme intégré (c'est-à-dire maîtrisé par les habitants) appuyé sur une mise en valeur des richesses culturelles, naturelles et paysagères, des territoires, de la réintroduction de l'art dans les réflexions d'aménagement du territoire et du développement.

Parmi ses premiers champs d'intervention : la création de la ville contemporaine, le rapport paysage et développement, le devenir des grands paysages ouverts ou steppiques d'Europe et de Méditerranée, etc.

NOS VALEURS

Nous savons les richesses d'inventivité et de créativité qu'apportent la rencontre des cultures, l'échange des connaissances, le mélange des sensibilités.

Nous croyons à la modernité et à l'actualité du message porté par nos civilisations d'Europe et de Méditerranée, en fait de culture, de démocratie, de solidarité.

Nous adhérons aux principes du Sommet de la Terre à Rio (1992) qui situent l'être humain, son bien-être, présent et celui des générations futures, au centre de ses préoccupations.

Nous partageons une exigence commune dans la recherche d'une harmonie des rapports entre les hommes et les lieux et mesurons la responsabilité qui nous incombe dans la gestion et la transmission de l'héritage culturel et naturel que nous avons reçu.

NOS MOYENS D'ACTION

- Structurer et animer des réseaux d'échange, de réflexion, de recherche, d'entraide entre les différents niveaux d'acteurs et de décideurs de l'aménagement, de l'environnement, de la culture et du développement durable : les associations et les citoyens des territoires concernés, les collectivités territoriales et notamment celles qui, trop petites ou trop isolées, n'accèdent pas aux réseaux de solidarité existants, les entreprises, les créateurs, techniciens et scientifiques.
- Constituer un centre de ressources et de support technique aux réseaux qu'elle anime.
- Rendre accessible et diffuser les connaissances et les recherches recueillies à travers des publications, expositions, colloques, conférences, formation, site Internet, etc.
- Assurer le montage, la promotion et la conduite des projets conformes à son objet.

NOS OUTILS

- Une lettre d'information trimestrielle
- Un site Internet (dossiers thématiques, informations européennes, capacité d'expertise du réseau, forum d'échange).
- Des groupes de travail par un réseau d'animateurs, de réflexion et d'action thématiques et de correspondants régionaux.
- Des ateliers annuels de mise en pratique sur un territoire de réflexion des groupes de travail.
- Des actions de démonstration et de coopération appuyé sur le réseau de sites.
- Des publications grand public (ouvrages, expositions, CD ROM) pour diffuser la connaissance.



VOLUBILIS

VOLUBILIS est un réseau euro-méditerranéen de professionnels,
de passionnés et de curieux,
qui se rassemblent autour d'une approche pluri-culturelle
des paysages et de la ville au travers de thématiques
aussi diverses que la nature et la culture,
l'action et la connaissance, l'art et la science...

Sa vocation est de créer des liens
entre les hommes et les territoires
d'Europe et de Méditerranée.

a.volubilis@wanadoo.fr

+33 (0) 4 32 76 24 66 / +33 (0) 6 06 41 83 22

www.volubilis.org

Association Volubilis - 8, rue Frédéric Mistral - 84000 Avignon

imagineur.fr - Photographie Emmanuelle Carraud - Imprimé sur papier 100% recyclé

